

# **Le pietre raccontano** **Il Campo di Fossoli**



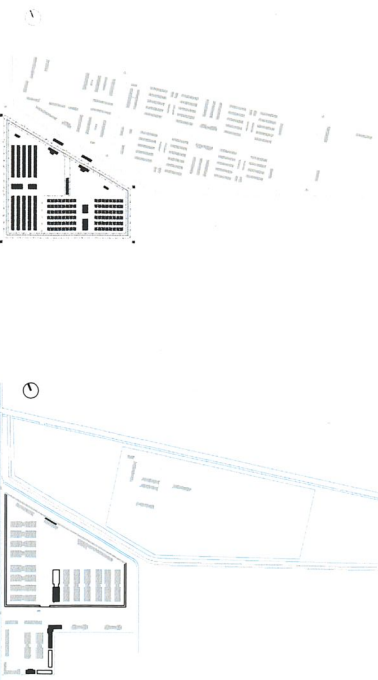
## principali trasformazioni del Campo

A fianco si riportano le fasi costruttive del Campo in relazione alle fasi storiche riportate sotto. In nero sono evidenziate le principali modifiche avvenute.



Campo Vecchio (fase 1)

Campo Nuovo (fase 5)



Campo Nuovo all'andalo (fase 1)

Nomadella (fase 6)



Campo Nuovo (fase 4)

Villaggio San Marco (fase 7)

1. **Campo di prigionieri di guerra alleati PG/73**  
Luglio 1942 - 8 settembre 1943  
Ministero della guerra - Regno d'Italia
2. **Campo di concentramento ebrei**  
5 dicembre 1943 - 15 marzo 1944  
Questura di Modena - Repubblica Sociale Italiana
3. **Polizeilagers Durchgangslager (Campo di polizia e di transito)**  
15 marzo 1944 - agosto 1944 - area Campo Nuovo  
Bds Italien - Verona
3. **Campo Internati civili**  
15 marzo 1944 - luglio 1944 - area Campo Vecchio  
Questura di Modena - Repubblica Sociale Italiana
4. **Centro di raccolta mano d'opera per la Germania**  
agosto 1944 - fine novembre 1944  
Generali Bevolmächthilfe für den Arbeitsersatz (GBA)
5. **Centro di raccolta profughi stranieri**  
novembre 1945 - maggio 1947  
Questura di Modena - Regno d'Italia, poi Repubblica Italiana
6. **Nomadella**  
maggio 1947 - agosto 1952  
Don Zeno Solfini - Opera Piccoli Apostoli
7. **Villaggio San Marco**  
Luglio 1954 - marzo 1970  
Opera per l'assistenza ai profughi giuliani e dalmati

Presentazione degli interventi di restauro delle baracche a cura di:

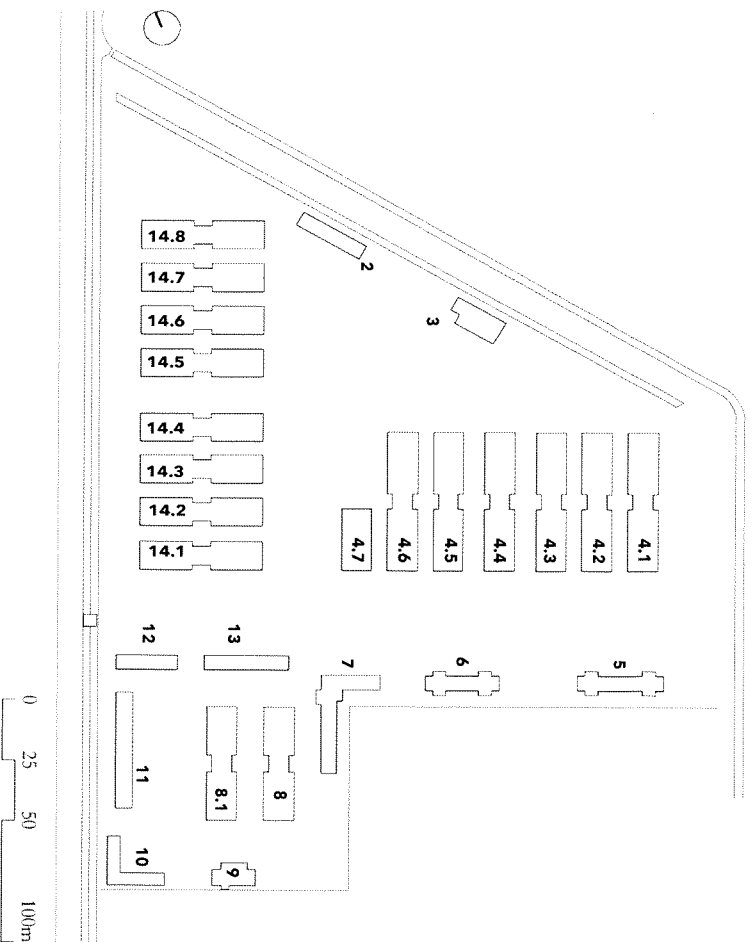
prof. Andrea Ugolini | Università di Bologna  
prof. Paolo Faccio | IUAV

Testi e rielaborazioni grafiche a cura di:

Chiara Morioff | Università di Bologna  
Alessia Zampini | Università di Bologna

Parte del materiale presentato in questo volume è stato tratto e rielaborato per la stampa dal Codice di Pratica redattorio per la Fondazione Fossoli dal gruppo di ricerca dell'Università di Bologna facente riferimento ai prof. Andrea Ugolini

Stampato da Fondazione Ex-Campo Fossoli in occasione delle celebrazioni del 25 aprile 2019



**Campo di Fossoli, planimetria attuale del cosiddetto Campo Nuovo**

La numerazione delle baracche qui riportata corrisponde a quella tecnica attuale, diversa dalla numerazione storica desunta dagli appunti di Ludovico Belgiojoso.

Il quadro sinottico di seguito presentato racconta i diversi usi e le trasformazioni subite dalle singole baracche, dalla costruzione del campo fino ad oggi.

**Campo di prigionia  
1943-1947**

**Nomodella  
1947-1954**

**Villaggio San Marco 1954-1970**

**Baracca  
edilizia**

Spaccio	Pollajo	Falegnameria	1
Cucina prigionieri	Cinema   Teatro	Falegnameria	2
	Officina meccanica	Laboratorio lavorazione alimenti   Falegnameria	14.1
	Garage	Laboratorio lavorazione alimenti   Magazzino	14.2
	Abitazione   Magazzino		14.3
Baracca "settore ebrei" (236 prigionieri)	Abitazione "Casa d'oblazione"	Abitazione	14.4
	Abitazione "Casa d'oblazione"	Abitazione	14.5 [scheda ]
	Falegnameria	Falegnameria	14.6
	Abitazione "Casa d'oblazione"	Abitazione	14.7
	Abitazione   Scuole	Falegnameria	14.8

**Settore ebrei**

**Settore prigionieri**

Cucina prigionieri	Bar - Cinema all aperto	Bar   Sala da ballo	3
	Abitazione "Tipo A"	Abitazione	4.1 [scheda]
	Abitazione	Abitazione	4.2
	Magazzino   Lab Tipografico   Scuola (impianto planimetrico coincidente con Abitazione "Tipo C")	Abitazione	4.3
Baracca "settore politici" (320 prigionieri)	Abitazione "Tipo C"	Abitazione	4.4
	Abitazione "Tipo C"	Abitazione	4.5
	Scuole (impianto planimetrico coincidente con Abitazione "Tipo C")	Abitazione	4.6
	Magazzino   Forno   Negozi	Sali e Tabacchi   Alimentari	4.7 [scheda]

**Settore politici**

**Settore di guardia**

Corpo di guardia	Abitazione	Abitazione	5
Nucleo R.R.C.C.	Ritrovo giovanile   Palestra	Abitazione	6
Comando	"Ospedale"	Ambulatorio medico   Magazzino	7
<b>Alloggio ufficiali</b>	Abitazione	Scuola "Don Bosco"   Abitazione	8 [scheda]
Alloggio ufficiali	Cottafurificio   Scuola	Abitazione	8.1
Cucina truppe naziste	Scuola cinematografica   Ritrovo Infantile	Chiesa	9
Magazzini e servizi truppe naziste	Cappella   Abitazione	Magazzino	10
Alloggio ufficiali nazisti	Abitazione	Bar   Sala ritrovo	11
Cucina e mensa truppe naziste	Amministrazione	Abitazione	12
Comando	Uffici propaganda	Abitazione	13

**Denominazione**  
Baracca 8

**Settore**  
Guardie

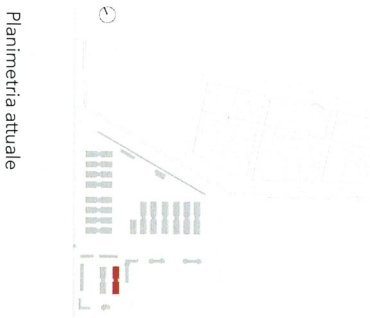
**Tipologia**  
Composta

**Destinazioni d'uso storiche**  
CP | Alloggio ufficiali  
NMD | Abitazione  
VSM | Scuola e Abitazione

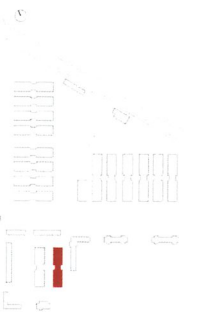


### Cenni Storici

Nel novembre del 1942, al termine della costruzione del "Campo vecchio" hanno inizio i lavori di costruzione del "Campo nuovo" fino ad allora attenduto. La Baracca 8 è parte di questo nuovo complesso. Collocata nell'estremo sud-occidentale nel settore cosiddetto "delle guardie", la struttura è adibita ad alloggio per gli ufficiali posti a controllo dei detenuti. Dall'agosto 1944 al maggio 1947, anni in cui l'area è trasformata rispettivamente in *Campo manodopera coatta*, *Campo di prigionia per nazisti e repubblicani* e *Campo per gli indesiderabili*, la baracca conserva inalterata l'iniziale destinazione d'uso. Al termine del conflitto, con l'avvento della *Comunità di Normadelfia*, la Baracca 8 viene trasformata in abitazione. Infine, quando nel luglio 1954 il Campo accoglie i profughi Giuliano-Dalmati assumendo la denominazione di *Villaggio San Marco*, il corpo di fabbrica conserva in parte la funzione abitativa, in parte viene adibita a scuola dedicata a "Don Bosco".



Planimetria attuale



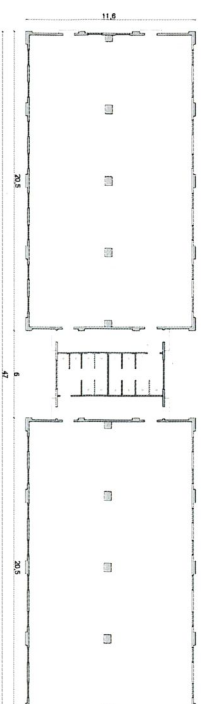
Planimetria attuale

### Morfologia (riferimento a VSM)

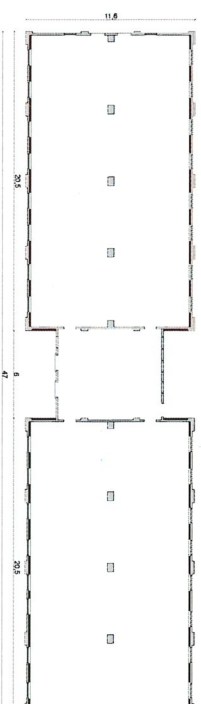
**Articolazione planimetrica**  
La Baracca 8 è composta da due corpi a pianta rettangolare collegati da un volume centrale ribassato.

#### Caratteri dimensionali

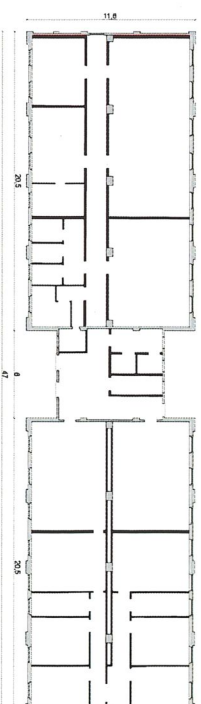
Lunghezza | 47 m  
Larghezza | 11,5 m  
Altezza murature perimetrali | 3 m  
Altezza pilastri centrali | 5 m



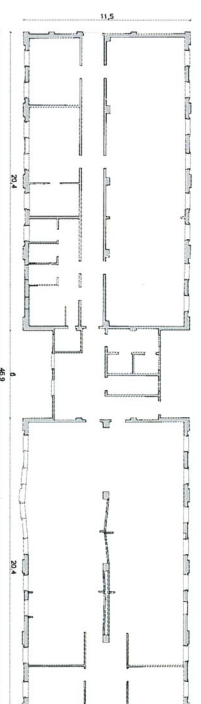
Campo di prigionia | Alloggio ufficiali



Nomadelfia | Abitazione



Villaggio San Marco | Scuola "Don Bosco" e Abitazione



2014 | Stato di conservazione attuale



## BARACCA 4.1

scheda anagrafica

**Denominazione**  
Baracca 4.1

**Settore**  
Politici

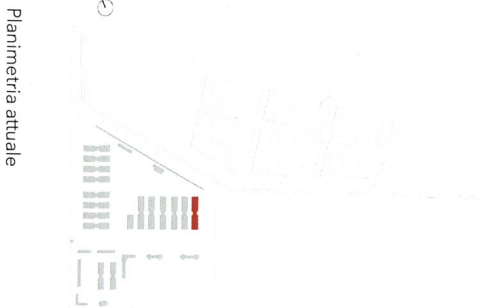
**Tipologia**  
Composta

**Destinazioni d'uso storiche**  
CP | Baracca prigionieri  
NMD | Abitazione "Tipo A"  
VSM | Abitazione



### Cenni Storici

Nel novembre del 1942, al termine della costruzione del "Campo vecchio" hanno inizio i lavori di costruzione del "Campo nuovo" fino ad allora attendato. La Baracca 4.1 è parte di questo nuovo complesso. Destinata alla detenzione di 320 prigionieri alleati, diviene a partire dal dicembre 1943 luogo di prigionia per oppositori politici. Dall'agosto 1944 al maggio 1947, anni in cui l'area è trasformata rispettivamente in *Campo manodopera coatta*, *Campo di prigionia per nazisti e repubblicani* e *Campo per gli indesiderabili*, la baracca mantiene inalterata l'iniziale destinazione d'uso. Al termine del conflitto, con l'avvento della *Comunità di Nomadelfia*, la Baracca 4.1 viene trasformata in abitazione "Tipo A" per ospitare due distinte unità abitative in grado di accogliere circa 20 bambini l'una. Infine, quando nel luglio 1954 il Campo accoglie i profughi Giuliano-Dalmati assumendo la denominazione di *Villaggio San Marco*, la baracca modifica in parte la propria articolazione interna ma conferma la funzione abitativa.



Planimetria attuale

### Morfologia (riferimento a VSM)

#### Articolazione planimetrica

La Baracca 4.1 è composta da due corpi a pianta rettangolare collegati da un volume centrale ribassato.

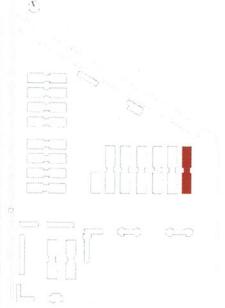
#### Caratteri dimensionali

Lunghezza | 57 m

Larghezza | 11,5 m

Altezza murature perimetrali | 3 m

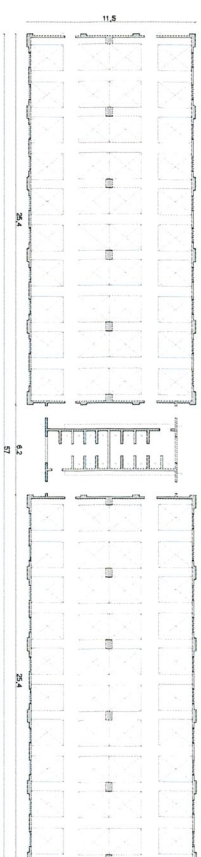
Altezza pilastri centrali | 5 m



Planimetria attuale

## BARACCA 4.1

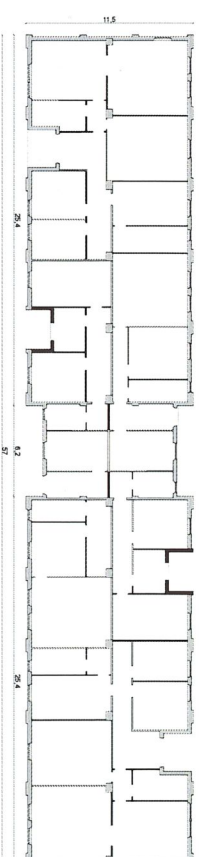
scheda anagrafica



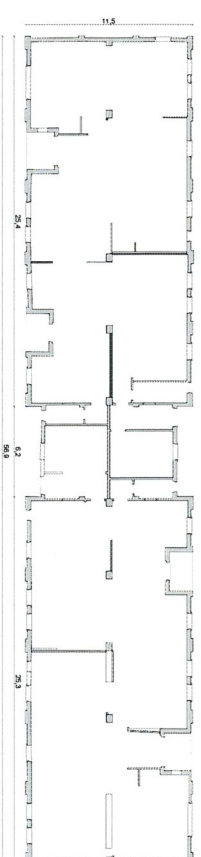
Campo di prigionia | Baracca prigionieri settore politici



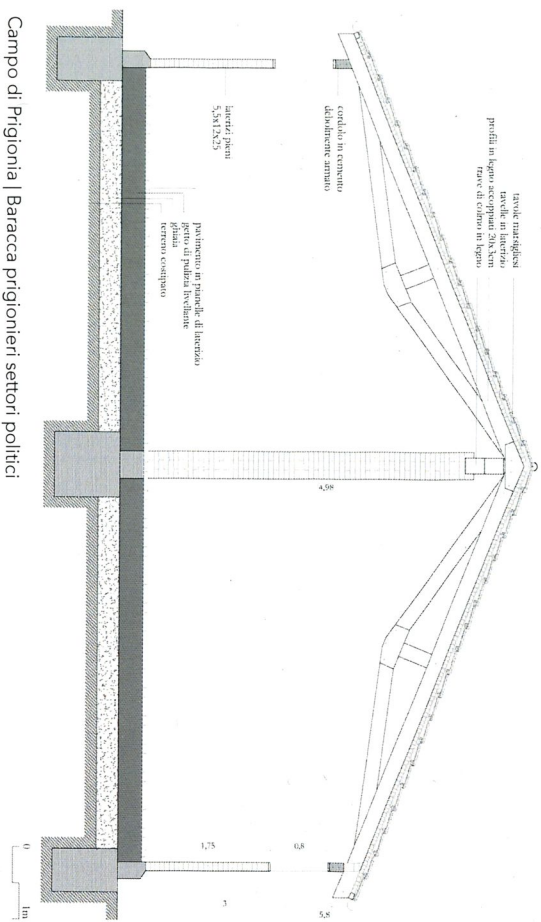
Nomadelfia | Abitazione "Tipo A"



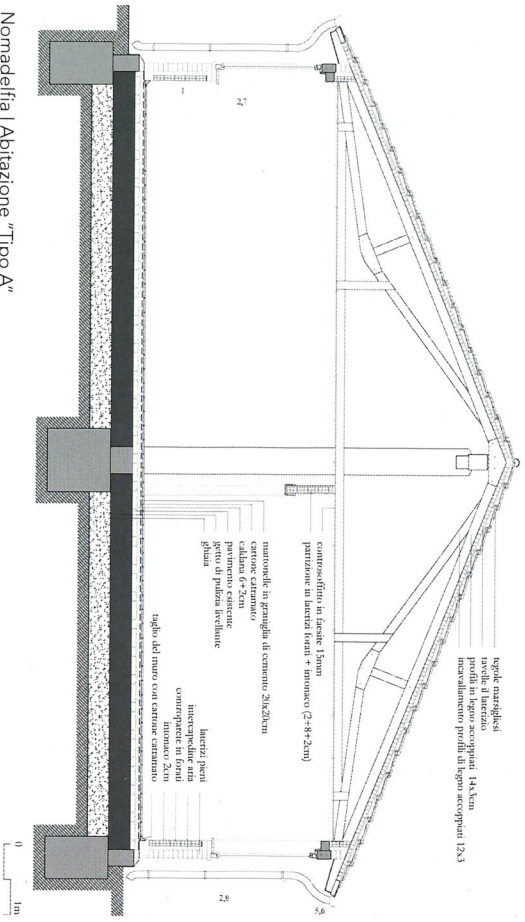
Villaggio San Marco | Abitazione



2014 | Stato di conservazione attuale



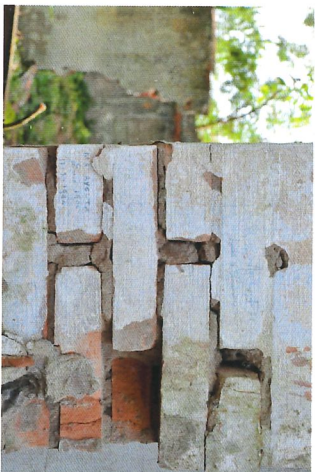
Campo di Prigionia | Baracca prigionieri settori politici



Nomadelfia | Abitazione "Tipo A"



Campo di prigionia. Interno delle baracche dei prigionieri



Baracca 4.1. Scritte dei deportati ritrovate durante i lavori di restauro

**Denominazione**  
Baracca 4.7

**Settore**  
Politici

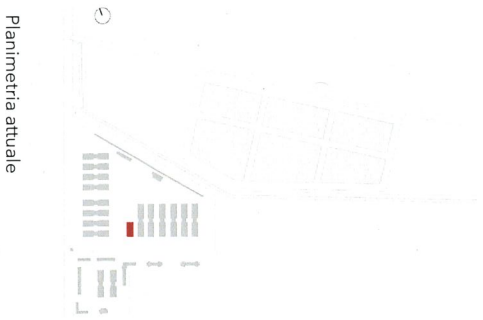
**Tipologia**  
Composta

**Destinazioni d'uso storiche**  
CP | Baracca prigionieri  
NMD | Magazzino - Forno - Negozi  
VSM | Sali e Tabacchi - Alimentari

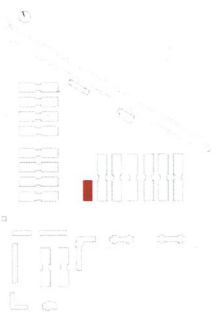


**Cenni Storici**

Nel novembre del 1942, al termine della costruzione del "Campo vecchio" hanno inizio i lavori di costruzione del "Campo nuovo" fino ad allora attendato. La Baracca 4.7 è parte di questo nuovo complesso. Destinata alla detenzione di 320 prigionieri alleati, diviene a partire dal dicembre 1943 luogo di prigionia per oppositori politici. Dall'agosto 1944 al maggio 1947, anni in cui l'area è trasformata rispettivamente in *Campo manodopera coatta*, *Campo di prigionia per nazisti e repubblicani* e *Campo per gli indesiderabili*, la baracca mantiene inalterata l'iniziale destinazione d'uso. Al termine del conflitto, con l'avvento della *Comunità di Nomadelfia*, la Baracca 4.7 viene adibita a magazzino, forno e punto vendita a servizio della *Comunità di Don Zeno Saltini*; infine, quando nel luglio 1954 il Campo accoglie i profughi Giuliano-Dalmati assumendo la denominazione di *Villaggio San Marco*, la baracca viene destinata a Sali e Tabacchi e punto alimentare, funzioni che permettono di conservare la precedente vocazione commerciale.



Planimetria attuale

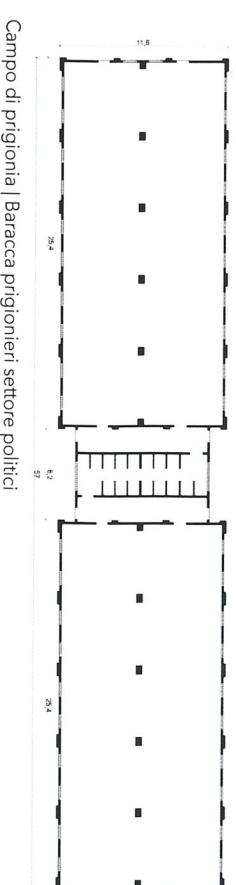


Planimetria attuale

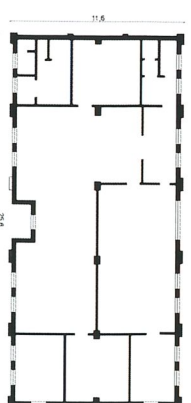
**Morfologia** (riferimento a VSM)

**Articolazione planimetrica**  
La Baracca 4.7 è composta da un solo corpo a pianta rettangolare. Tale configurazione è esito della perdita del corpo "gemello" e del volume centrale ribassato di collegamento.

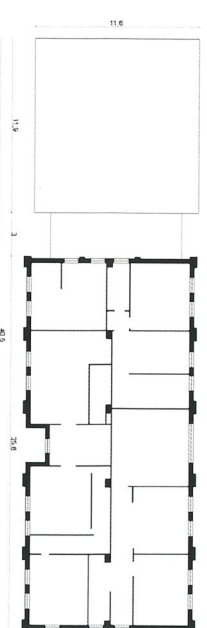
**Caratteri dimensionali**  
Lunghezza | 25,6 m  
Larghezza | 11,6 m



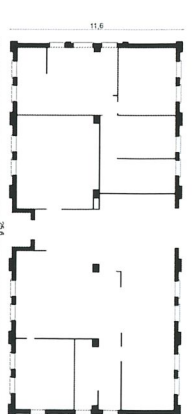
Campo di prigionia | Baracca prigionieri settore politici



Nomadelfia | Magazzino - Forno - Negozi



Villaggio San Marco | Sali e Tabacchi - Alimentari

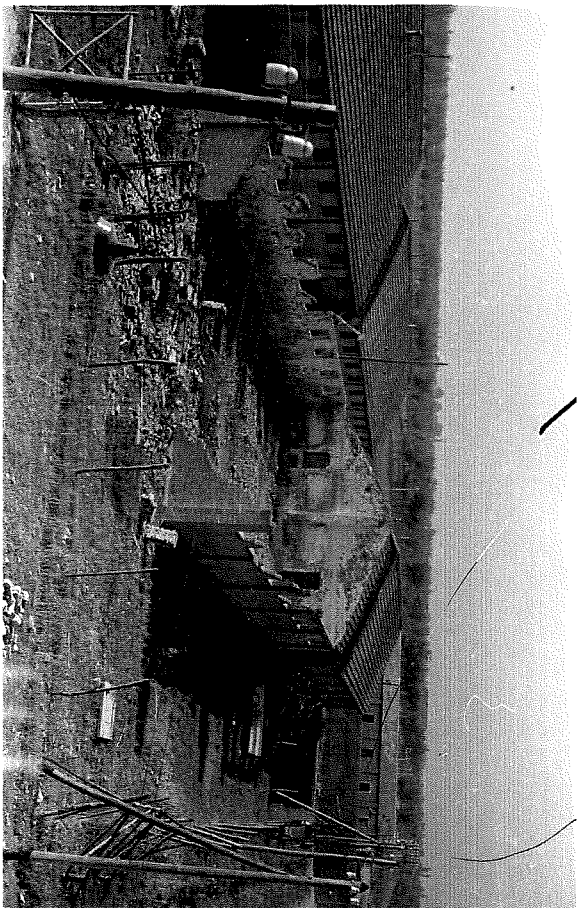


2017 | Stato di conservazione attuale



**BARACCA 4.7**

scheda anagrafica



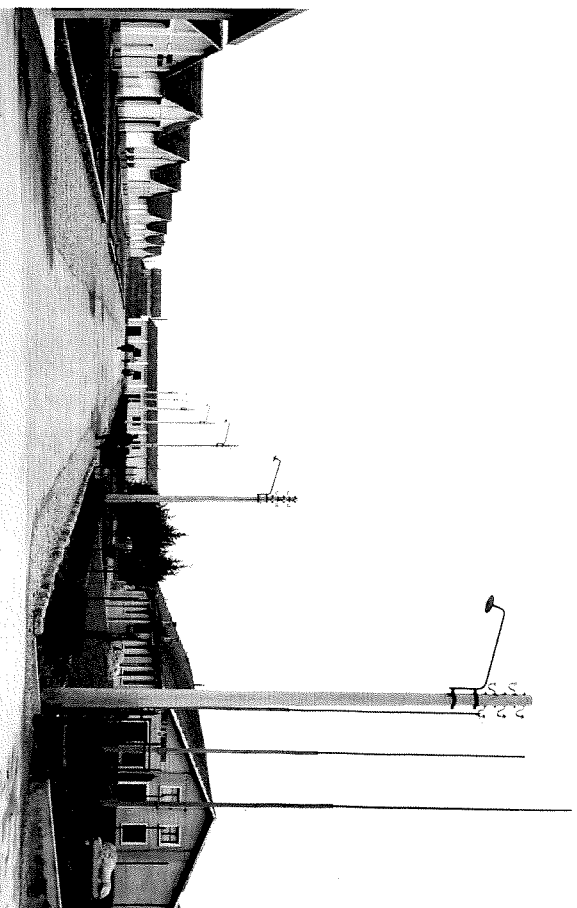
Campo di prigionia, la baracca 4.7 distrutta dai bombardamenti



Nomadelfia, la baracca 4.7, in primo piano, utilizzata come forno e le altre abitazioni

**BARACCA 4.7**

scheda anagrafica



Villaggio San Marco, la baracca 4.7, in primo piano a destra, dietro al leone di San Marco



Villaggio San Marco, la baracca 4.7 utilizzata come spaccio alimentare e soli tabacchi

**Denominazione**  
Baracca 14.5

**Settore**  
Ebrei

**Tipologia**  
Composta

**Destinazioni di uso storiche**  
CP | Baracca prigionieri  
NMD | Abitazione  
VSM | Abitazione

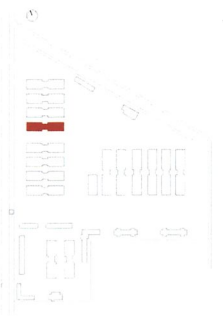


**Cenni Storici**

Nel novembre del 1942, al termine della costruzione del "Campo vecchio" hanno inizio i lavori di costruzione del "Campo nuovo" fino ad allora attendato. La Baracca 14.5 è parte di questo nuovo complesso. Destinata alla detenzione di 256 prigionieri alleati, diviene a partire dal dicembre 1943 luogo di prigionia per ebrei. Dall'agosto 1944 al maggio 1947, anni in cui l'area è trasformata rispettivamente in *Campo manodopera coatta*, *Campo di prigionia per nazisti e repubblicani* e *Campo per gli indesiderabili*, la baracca mantiene inalterata l'iniziale destinazione d'uso. Al termine del conflitto, con l'avvento della *Comunità di Nomadelfia*, la Baracca 14.5 viene trasformata in abitazione del tipo "Casa d'abitazione" ed ospita otto distinti nuclei familiari. Quando nel luglio 1954 il Campo accoglie i profughi Giuliano-Dalmati assumendo la denominazione di *Villaggio San Marco*, la struttura conferma nuovamente la destinazione residenziale.



Planimetria attuale



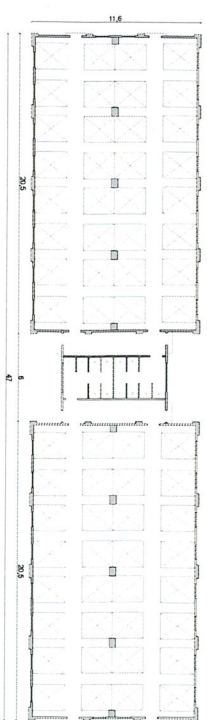
Planimetria attuale

**Morfologia** (riferimento a VSM)

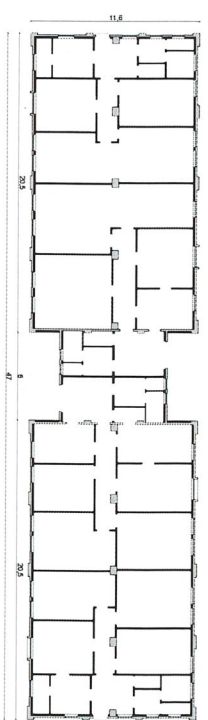
**Articolazione planimetrica**  
La baracca 14.5 è composta da due corpi a pianta rettangolare collegati da un volume centrale ribassato.

**Caratteri dimensionali**

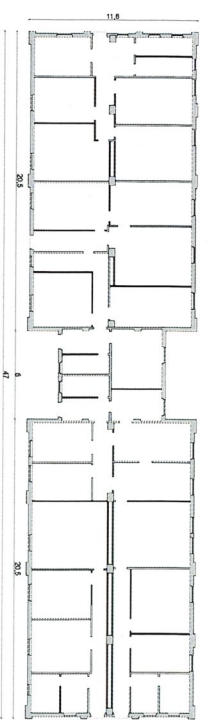
- Lunghezza | 47 m
- Larghezza | 11,5 m
- Altezza murature perimetrali | 3 m
- Altezza pilastri centrali | 5 m



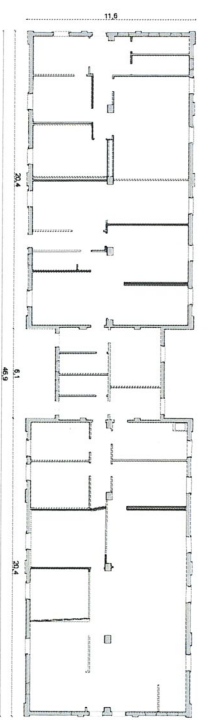
Campo di prigionia | Baracca prigionieri settore ebrei



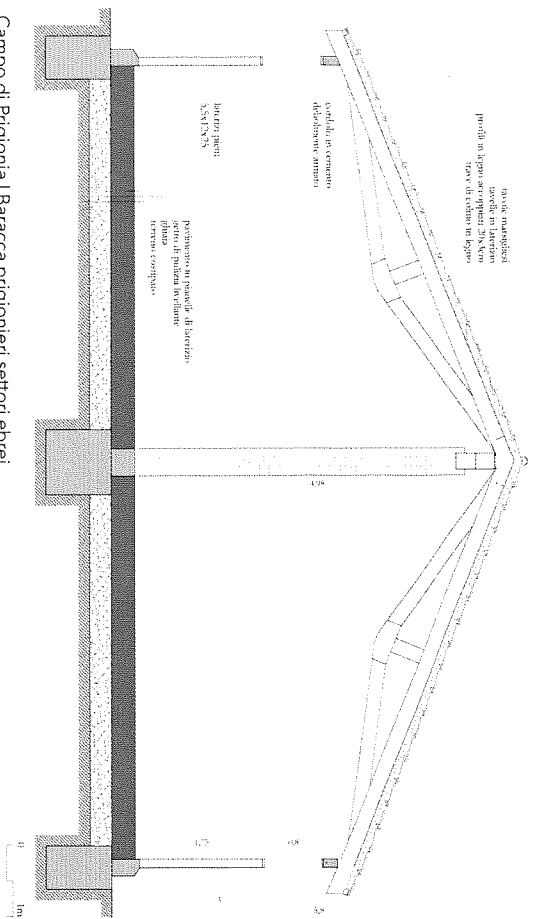
Nomadelfia | Abitazione "Casa d'abitazione"



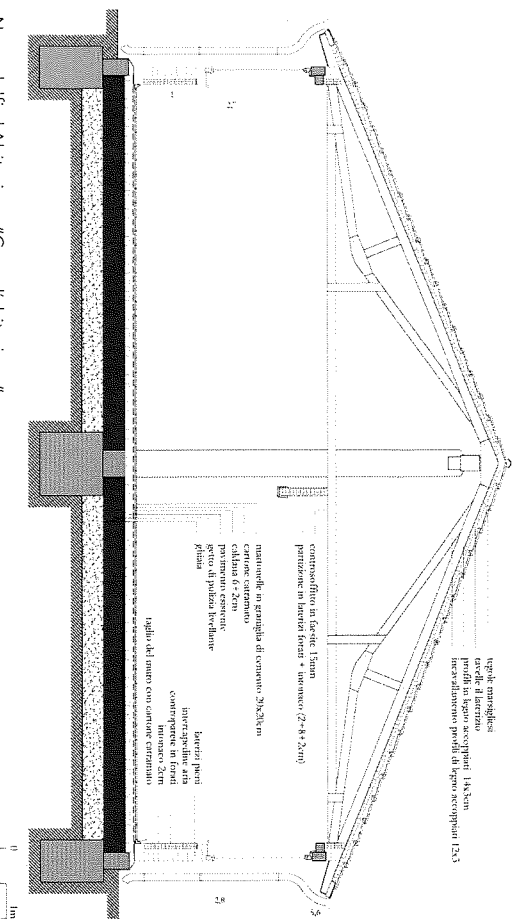
Villaggio San Marco | Abitazione



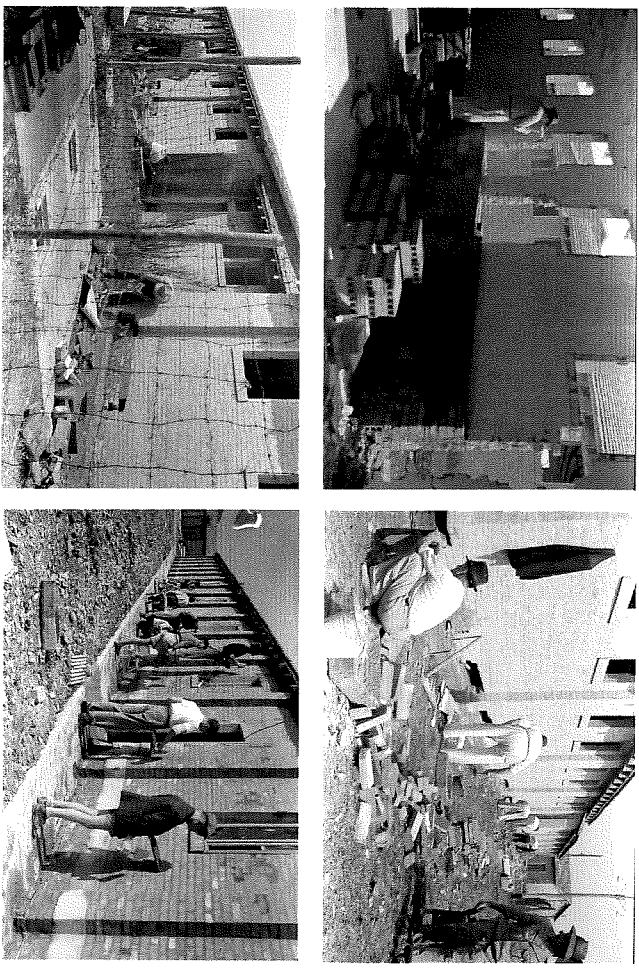
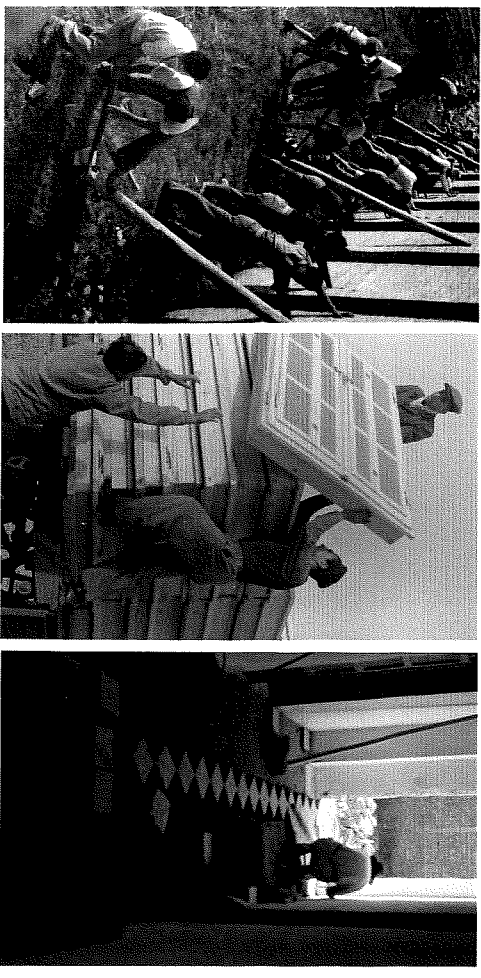
2014 | Stato di conservazione attuale



Campo di Prigionia | Baracca prigionieri settori ebrei



Nomadelfia | Abitazione "Casa d'abitazione"



Nomadelfia\_ Demolizione del muro e alcune delle principali trasformazioni eseguite sulle baracche per trasformarle in abitazioni